

RECUEIL STATISTIQUE DES TRANSPORTS EN NOUVELLE-AQUITAINE

DONNÉES **MARCHANDISES**

2019 - 2024

Observatoire Régional des Transports
Nouvelle-Aquitaine



GÉNÉRALITÉS

Territoires et infrastructures	5
Grille communale de densité en Nouvelle-Aquitaine au 01/01/2024	6
Evolution de la population des communes entre 2015 et 2021	7
Indicateurs démographiques	8

PARC ET IMMATICULATIONS

Parc des véhicules utilitaires légers au 1 ^{er} janvier	9
Immatriculations neuves des véhicules utilitaires légers	9
Parc des poids lourds au 1 ^{er} janvier	10
Immatriculations neuves des poids lourds	10

TRANSPORT ROUTIER

Le trafic poids lourds en 2023 sur le réseau structurant en Nouvelle-Aquitaine	11
Flux intra-régionaux du mode routier en 2022 et 2023	12
Principales catégories de produits transportées en région en 2023	13
Flux de marchandises Nouvelle-Aquitaine – Autres régions par le mode routier	13
Flux d'échanges en 2022 et 2023 du mode routier et par type de produits	14
Evolution des flux routiers de marchandises	14
Répartition des flux routiers de marchandises en 2023	14
Les flux routiers de marchandises Nouvelle-Aquitaine – autres régions en 2023	15
Les flux entrants de marchandises mode routier Nouvelle-Aquitaine (année 2023)	16
Les flux sortants de marchandises mode routier Nouvelle-Aquitaine (année 2023)	17

TRANSPORT FERROVIAIRE

Circulation / Fret – Année 2019 (SNCF Réseau)	18
Circulation / Fret / Marchandises – Année 2019 (SNCF Réseau)	19
Circulation / Fret / HLP – Année 2019 (SNCF Réseau)	20

TRANSPORT MARITIME

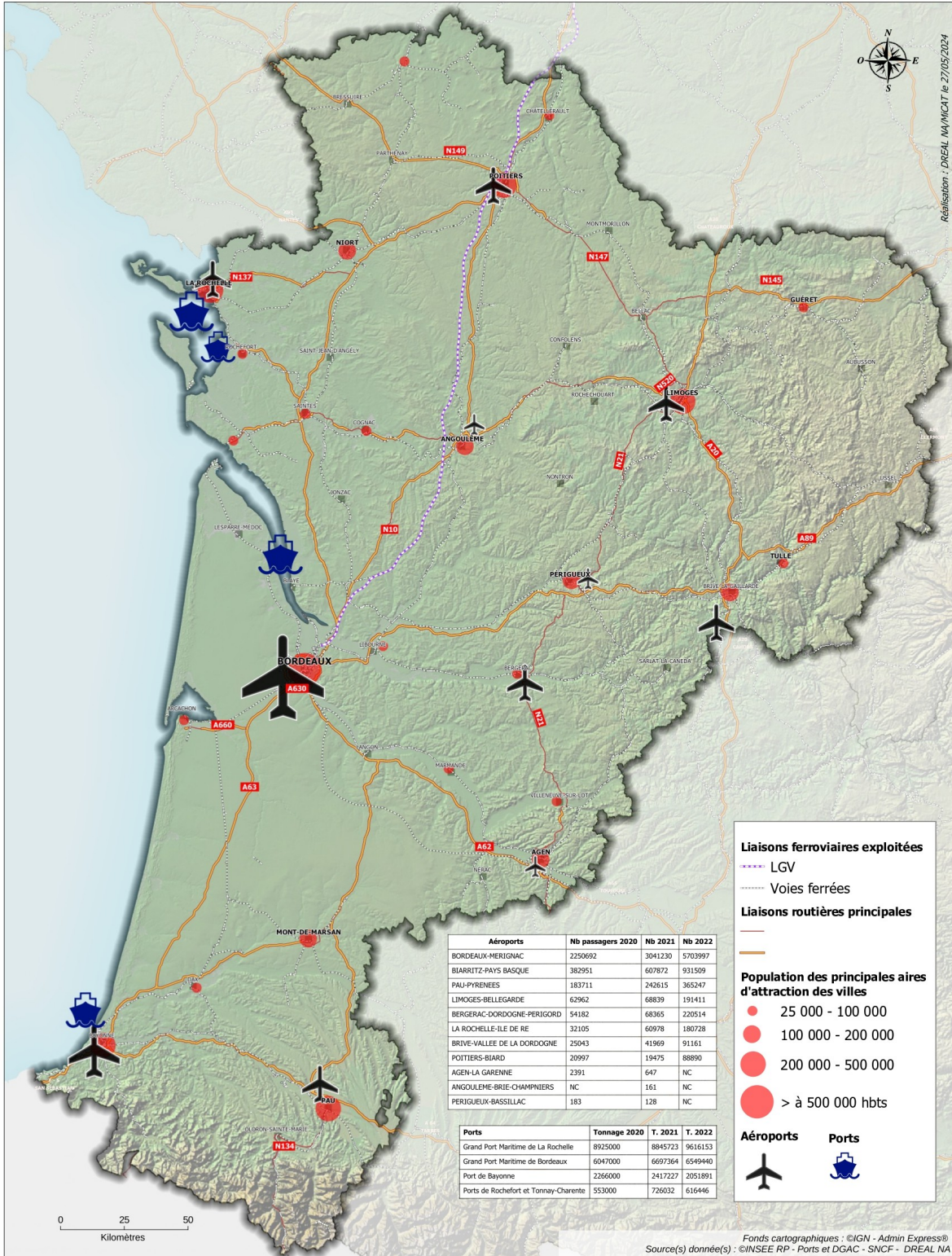
Trafic des ports de Nouvelle-Aquitaine	21
Evolution des trafics portuaires	22
Trafic en entrées et sorties des ports de Nouvelle-Aquitaine en 2024	22
Les ports de commerce Nouvelle-Aquitaine et les trafics – Année 2024	23

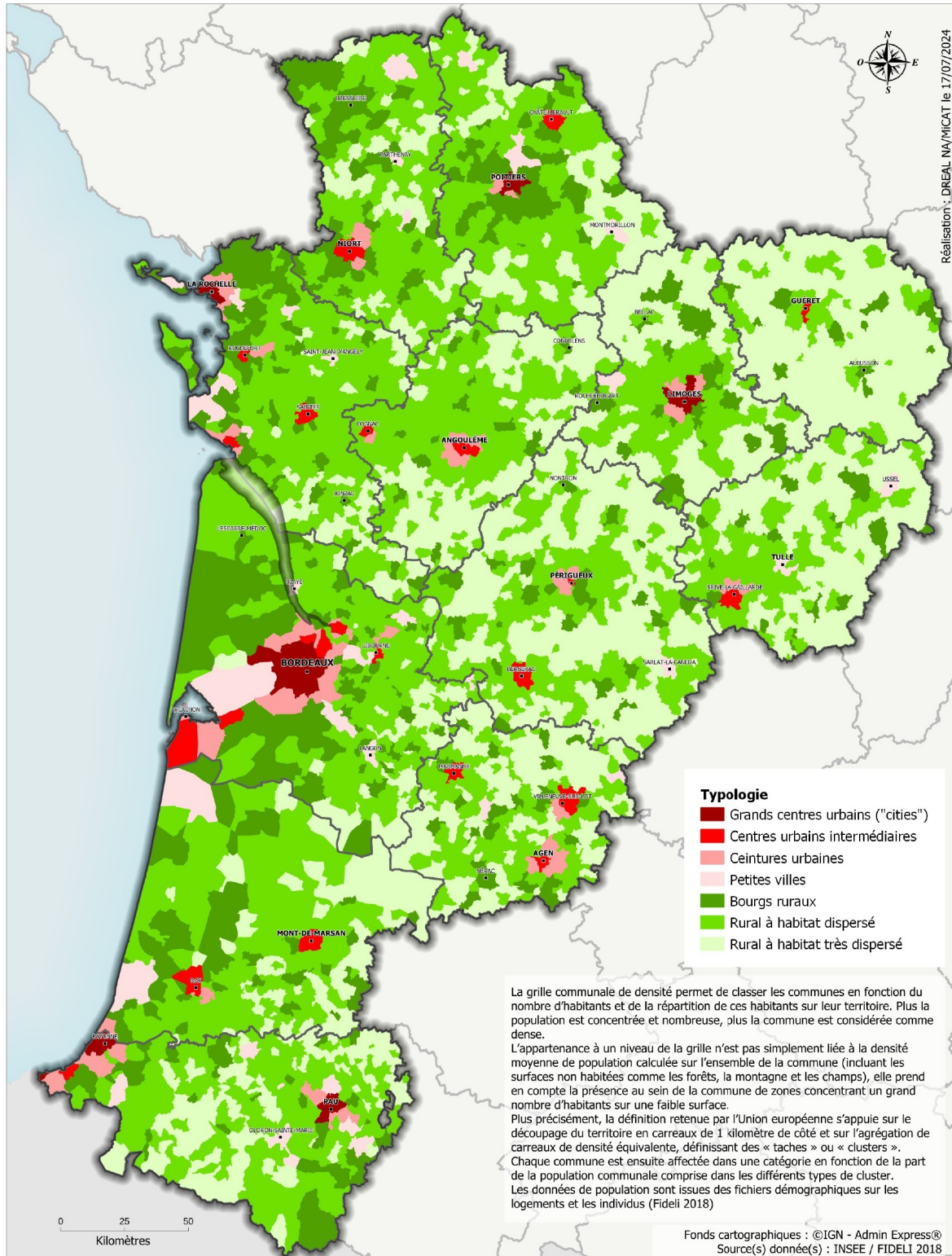
TRANSPORT AÉRIEN

Trafic de fret avionné	24
------------------------	----

ANNEXE – Nomenclature Statistique des Transports (NST)	25
---	-----------

Cette version du recueil statistique des transports propose une actualisation des données disponibles au 01/02/25 avec une disparité selon les sources.







La région Nouvelle-Aquitaine occupe la première place des régions françaises en ce qui concerne la superficie et se positionne en 3^e place en ce qui concerne la population.

Indicateurs démographiques

	Superficie (km ²)	Population au 1 ^{er} janvier*			Densité (hab/km ²)
		2023	2024	2023/2024	
Charente	5 956	351 036	349 856	-0,3%	58,7
Charente-Maritime	6 864	665 904	674 439	1,3%	98,3
Corrèze	5 857	237 077	238 962	0,8%	40,8
Creuse	5 565	113 106	113 922	0,7%	20,5
Deux-Sèvres	5 999	373 899	373 682	-0,1%	62,3
Dordogne	9 060	411 382	413 192	0,4%	45,6
Gironde	10 000	1 691 437	1 707 780	1,0%	170,8
Haute-Vienne	5 520	370 113	370 339	0,1%	67,1
Landes	9 243	428 669	434 933	1,5%	47,1
Lot-et-Garonne	5 361	328 309	330 385	0,6%	61,6
Pyrénées-Atlantiques	7 645	697 899	706 361	1,2%	92,4
Vienne	6 990	441 534	440 921	-0,1%	63,1
Nouvelle-Aquitaine	84 060	6 110 365	6 154 772	0,7%	73,2
France métropolitaine	543 965	65 834 837	66 142 961	0,5%	121,6
Région/France	15,5%	9,3%	9,3%		

Source : INSEE

*estimations de population

PARC ET IMMATRICULATIONS

Au 1^{er} janvier 2024, 761 000 véhicules utilitaires légers (VUL) sont en circulation en Nouvelle-Aquitaine. Leur nombre augmente de 0,6 % par rapport à l'année précédente. Ce sont essentiellement des camionnettes (79 % du parc). La part du diesel dans le parc des VUL est prédominante à 95 %. Plus de la moitié de ce parc (52 %) relève de la vignette Crit'Air 2. Les utilisateurs de VUL sont à 55 % des particuliers. 46,3 % des VUL en circulation ont moins de 10 ans (53,2 % à l'échelle nationale) tandis que 19,5 % sont âgés de 20 ans ou plus.

Parc des véhicules utilitaires légers au 1^{er} janvier

Unité : nombre de véhicules

	2019	2020	2021	2022	2023	2024	2023/2024
Nouvelle-Aquitaine	740 621	734 605	735 248	752 411	757 106	761 342	0,6%
France	6 305 922	6 269 065	6 260 586	6 386 753	6 428 321	6 481 734	0,8%

Source : SDES, Rsvero, données provisoires

En 2024, les ventes de véhicules utilitaires légers neufs sont relativement stables avec -0,3 % par rapport à 2023.

Immatriculations neuves des véhicules utilitaires légers

Unité : nombre de véhicules

	2019	2020	2021	2022	2023	2024	2023/2024
Charente	2 615	2 199	2 322	1 880	1 840	1 833	-0,4%
Charente-Maritime	4 917	4 430	4 761	3 572	3 790	3 975	4,9%
Corrèze	1 633	1 537	1 611	1 074	1 193	1 241	4,0%
Creuse	603	535	526	390	411	485	18,0%
Deux-Sèvres	2 142	1 848	2 345	1 872	1 756	1 942	10,6%
Dordogne	2 771	2 411	2 671	2 034	2 039	2 003	-1,8%
Gironde	12 288	10 578	11 909	9 406	9 341	9 695	3,8%
Haute-Vienne	2 469	2 186	2 227	1 730	2 024	1 806	-10,8%
Landes	3 056	2 508	3 080	2 373	2 475	2 621	5,9%
Lot-et-Garonne	2 470	2 297	2 227	2 110	2 635	2 297	-12,8%
Pyrénées-Atlantiques	4 818	4 341	4 911	3 538	3 943	3 796	-3,7%
Vienne	3 708	3 543	3 875	2 788	3 142	2 805	-10,7%
Nouvelle-Aquitaine	43 490	38 413	42 465	32 767	34 589	34 499	-0,3%
France	490 366	411 785	444 998	359 777	390 471	391 515	0,3%

Source : SDES, Rsvero

PARC ET IMMATRICULATIONS

Le parc roulant de poids lourds est constitué de camions, de tracteurs routiers et de véhicules automoteurs spécialisés (VASP) lourds destinés à des usages complémentaires du transport (ambulances, bennes à ordures, véhicules incendie...).

Au 1^{er} janvier 2024, le parc de poids lourds en Nouvelle-Aquitaine compte près de 66 000 véhicules en circulation. Il est en légère hausse par rapport à 2023 (+0,4 %). Les camions représentent la moitié du parc (49,7 %). Leur part diminue légèrement ces dernières années au profit des tracteurs routiers et des VASP lourds, qui constituent respectivement 35 % et 15,3 % du parc. Un peu plus d'un tiers des poids lourds ont moins de cinq ans. La quasi-totalité des poids lourds disposent d'une motorisation thermique diesel (99,2 % contre 97,7 % à l'échelle nationale) et 56 % relèvent de la vignette Crit'Air 2.

Parc des poids lourds au 1^{er} janvier

Unité : nombre de véhicules

	2019	2020	2021	2022	2023	2024	2023/2024
Nouvelle-Aquitaine	64 154	64 133	64 222	65 284	65 741	65 995	0,4%
France	606 100	611 569	608 576	617 181	621 614	624 938	0,5%

Source : SDES, Rsvero, données provisoires

En 2024, les ventes de poids lourds neufs ont reculé avec -5 % par rapport à 2023.

Immatriculations neuves des poids lourds

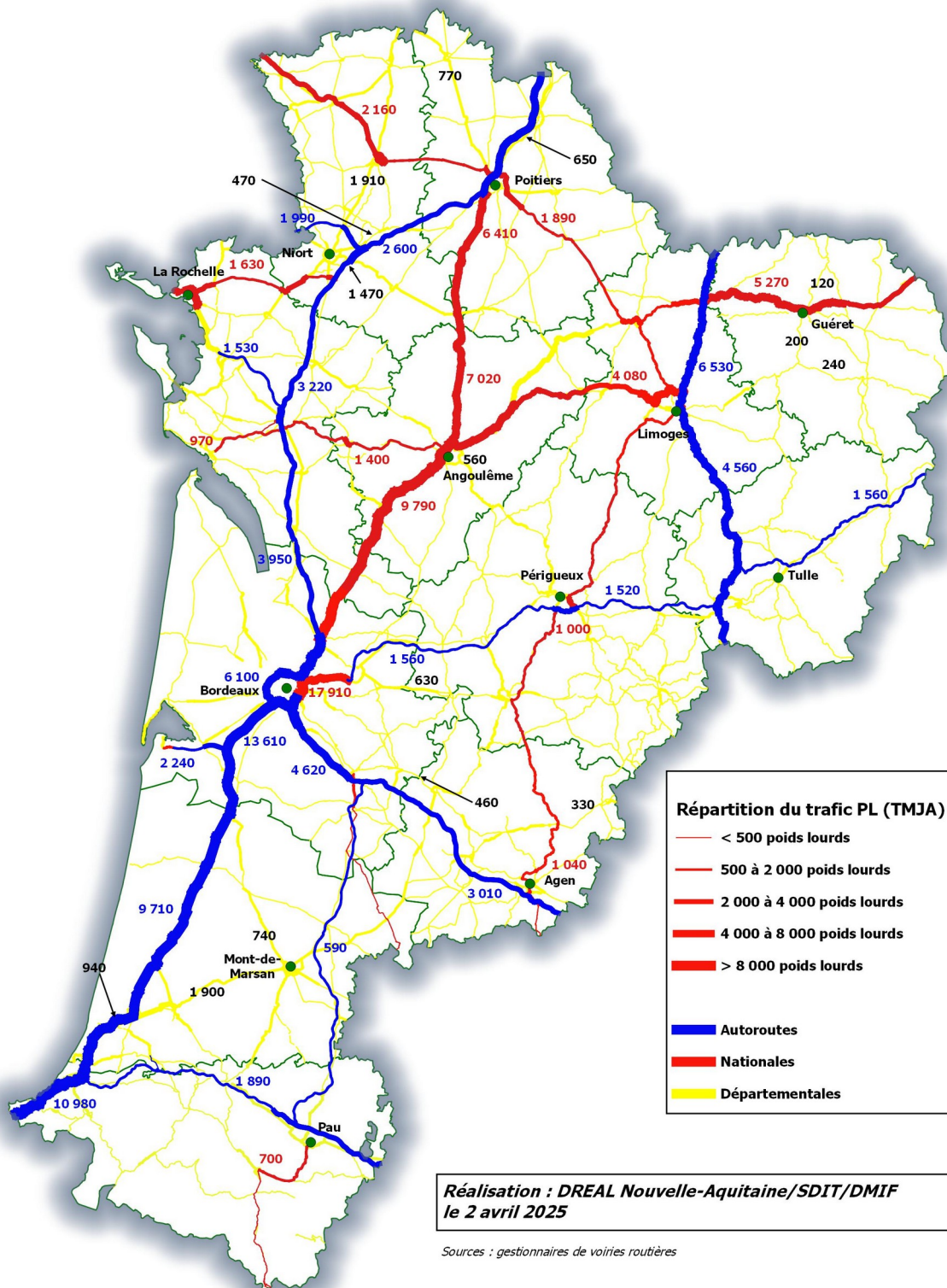
Unité : nombre de véhicules

	2019	2020	2021	2022	2023	2024	2023/2024
Charente	347	291	232	267	279	231	-17,2%
Charente-Maritime	475	425	390	386	381	418	9,7%
Corrèze	255	241	236	258	248	206	-16,9%
Creuse	66	62	39	37	61	60	-1,6%
Deux-Sèvres	558	424	430	463	434	409	-5,8%
Dordogne	370	267	318	242	338	290	-14,2%
Gironde	1 149	892	986	987	1 074	1 106	3,0%
Haute-Vienne	263	176	256	268	271	264	-2,6%
Landes	354	248	268	282	290	251	-13,4%
Lot-et-Garonne	339	362	416	443	495	600	21,2%
Pyrénées-Atlantiques	597	462	499	469	694	559	-19,5%
Vienne	391	297	235	270	299	226	-24,4%
Nouvelle-Aquitaine	5 164	4 147	4 305	4 372	4 864	4 620	-5,0%
France	57 229	43 441	45 924	45 287	50 480	50 741	0,5%

Source : SDES, Rsvero

TRANSPORT ROUTIER

Le trafic poids lourds en 2023 sur le réseau structurant en Nouvelle-Aquitaine



TRANSPORT ROUTIER

Les données relatives aux flux de marchandises sont issues de l'enquête TRM, une enquête par sondage qui mesure le transport effectué par les véhicules immatriculés en France métropolitaine de moins de 25 ans d'âge dont le poids total autorisé en charge (PTAC) est de plus de 3,5 tonnes et inférieur à 32,6 tonnes. [Plus d'informations sur la méthodologie](#). La nature de marchandise est codifiée selon la Nomenclature Statistique de Transport (NST) qui figure à la fin du recueil.

FLUX INTRA-RÉGIONAUX

Près de 130 millions de tonnes de marchandises ont été transportées dans la région en 2023, en recul par rapport à 2022 (-7 %).

28 % des marchandises transportées en Nouvelle-Aquitaine (en tonnes) sont des minerais et produits d'extraction (36 Mt), devant les minéraux non métalliques (23 Mt) et les produits de l'agriculture, chasse et forêt (23 Mt). Toutefois, les minerais et produits d'extraction ne représentent que 18 % des tonnes x km de marchandises transportées en région.

La distance moyenne pour le transport de marchandises en Nouvelle-Aquitaine est en légère hausse avec 73 km en 2023, contre 68 km en 2022. Le transport de marchandises se fait essentiellement sur de courtes distances et au sein même des départements.

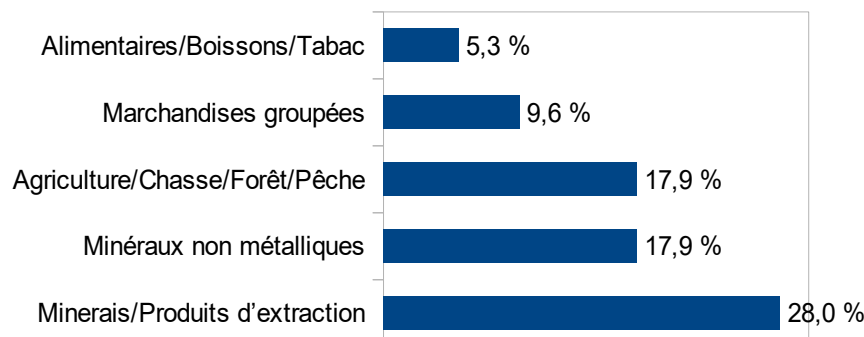
La Gironde est le plus gros émetteur de tonnes de marchandises en Nouvelle-Aquitaine, suivie par la Charente-Maritime et les Pyrénées-Atlantiques. D'autres départements tels que la Creuse, la Corrèze et la Haute-Vienne sont moins impactantes.

Flux intra-régionaux du mode routier en 2022 et 2023

Division	Libellé	2022		2023	
		Tonnes* (en milliers)	Tonnes x km (en millions)	Tonnes (en milliers)	Tonnes x km (en millions)
01	Agriculture/Chasse/Forêt/Pêche	25 302	1 995	23 198	2 094
02	Houille/Lignite/Pétrole brut/Gaz	513	47	293	38
03	Minerais/Produits d'extraction	37 864	1 609	36 411	1 711
04	Alimentaires/Boissons/Tabac	9 826	787	6 903	681
05	Textiles/Cuir	176	23	128	5
06	Bois/Papier/Edition	1 417	132	1 630	147
07	Coke/Produits pétroliers raffinés	5 476	638	4 498	529
08	Chimie/Caoutchouc/Plastique	3 790	274	4 081	336
09	Minéraux non métalliques nca	24 583	1 207	23 228	1 051
10	Métaux/Produits métalliques	2 289	177	2 886	182
11	Machines/Matériel nca	3 954	253	3 940	248
12	Matériel de transport	666	55	791	128
13	Meubles/Produits manufacturés nca	425	49	272	34
14	Matières premières secondaires/Déchets	5 171	470	4 798	425
15	Courrier/Colis	2 377	361	2 756	438
16	Matériel transport marchandises	819	44	737	65
17	Déménagements/Véhicules réparations	630	49	745	45
18	Marchandises groupées	14 374	1 378	12 476	1 334
19	Marchandises non identifiées	127	14	85	11
Total		139 795	9 566	129 856	9 502

Source : Enquête TRM

Principales catégories de produits transportées en région en 2023



Source : Enquête TRM

FLUX D'ÉCHANGES

Les flux routiers d'échanges entre la Nouvelle-Aquitaine et les autres régions françaises sont en légère baisse entre 2022 et 2023 (-0,7 %).

Les régions Pays-de-la-Loire et Occitanie concentrent la moitié des flux routiers entre la Nouvelle-Aquitaine et les autres régions françaises.

Flux de marchandises Nouvelle-Aquitaine – Autres régions par le mode routier

Unité : milliers de tonnes

	2019	2020	2021	2022	2023	2022/2023
Auvergne-Rhône-Alpes	5 746	5 582	5 743	5 671	6 090	7,4%
Bourgogne-Franche-Comté	1 675	1 573	1 541	1 774	1 484	-16,3%
Bretagne	3 891	3 171	3 145	2 977	2 909	-2,3%
Centre-Val-de-Loire	8 443	10 150	9 364	9 632	9 468	-1,7%
Grand-Est	1 247	1 253	1 474	1 769	1 487	-15,9%
Hauts-de-France	1 847	2 011	2 025	1 822	1 940	6,5%
Ile-de-France	3 467	3 575	3 410	3 384	3 669	8,4%
Normandie	2 431	1 881	2 282	2 310	2 288	-1,0%
Occitanie	14 736	12 635	14 782	15 054	14 389	-4,4%
Pays-de-la-Loire	15 268	13 800	16 251	14 072	14 385	2,2%
Provence-Alpes-Côte-d'Azur	1 485	1 588	1 408	1 505	1 463	-2,8%
Total	60 235	57 219	61 424	59 972	59 572	-0,7%

Source : Enquête TRM

TRANSPORT ROUTIER

En 2022, la région exportait plus qu'elle n'importait avec 31,2 millions de tonnes de marchandises sorties de Nouvelle-Aquitaine. La tendance s'est inversée en 2023 avec des importations supérieures aux exportations, en tonnes.

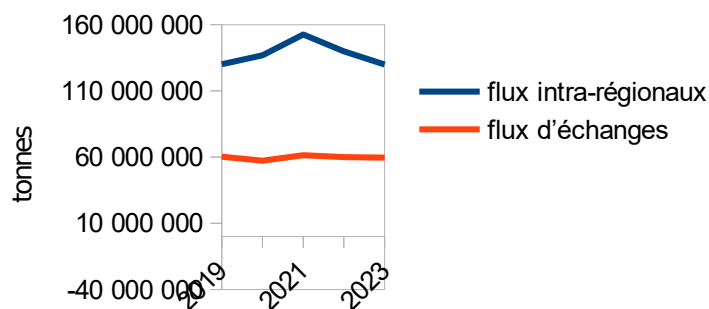
Flux d'échanges en 2022 et 2023 du mode routier et par type de produits

Unité : milliers de tonnes

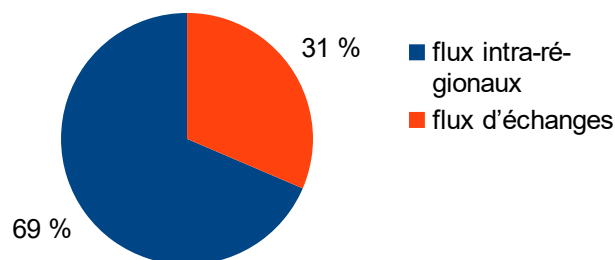
Division	Libellé	2022			2023		
		Sortant	Entrant	Total	Sortant	Entrant	Total
01	Agriculture/Chasse/Forêt/Pêche	5 451	5 992	11 442	5 763	7 139	12 902
02	Houille/Lignite/Pétrole brut/Gaz	0	0	0	0	0	0
03	Minerais/Produits d'extraction	3 765	1 585	5 350	2 348	2 405	4 753
04	Alimentaires/Boissons/Tabac	3 630	4 286	7 915	2 933	2 987	5 920
05	Textiles/Cuir	0	0	0	0	90	90
06	Bois/Papier/Edition	707	364	1 071	644	526	1 170
07	Coke/Produits pétroliers raffinés	847	290	1 137	615	305	920
08	Chimie/Caoutchouc/Plastique	1 250	849	2 099	1 280	568	1 848
09	Minéraux non métalliques nca	2 441	2 325	4 766	2 374	2 248	4 622
10	Métaux/Produits métalliques	435	395	830	605	483	1 088
11	Machines/Matériel nca	513	659	1 172	436	551	987
12	Matériel de transport	237	189	426	149	95	244
13	Meubles/Produits manufacturés nca	97	110	206	135	195	330
14	Matières premières secondaires/Déchets	669	693	1 362	629	610	1 239
15	Courrier/Colis	2 368	2 281	4 649	2 319	2 368	4 687
16	Matériel transport marchandises	151	176	328	217	131	348
17	Déménagements/Véhicules réparations	0	57	57	88	84	172
18	Marchandises groupées	6 368	6 359	12 726	7 155	6 721	13 876
19	Marchandises non identifiables	0	39	39	0	0	0
Total		31 264	28 708	59 972	29 623	29 949	59 572

Source : Enquête TRM

Evolution des flux routiers de marchandises

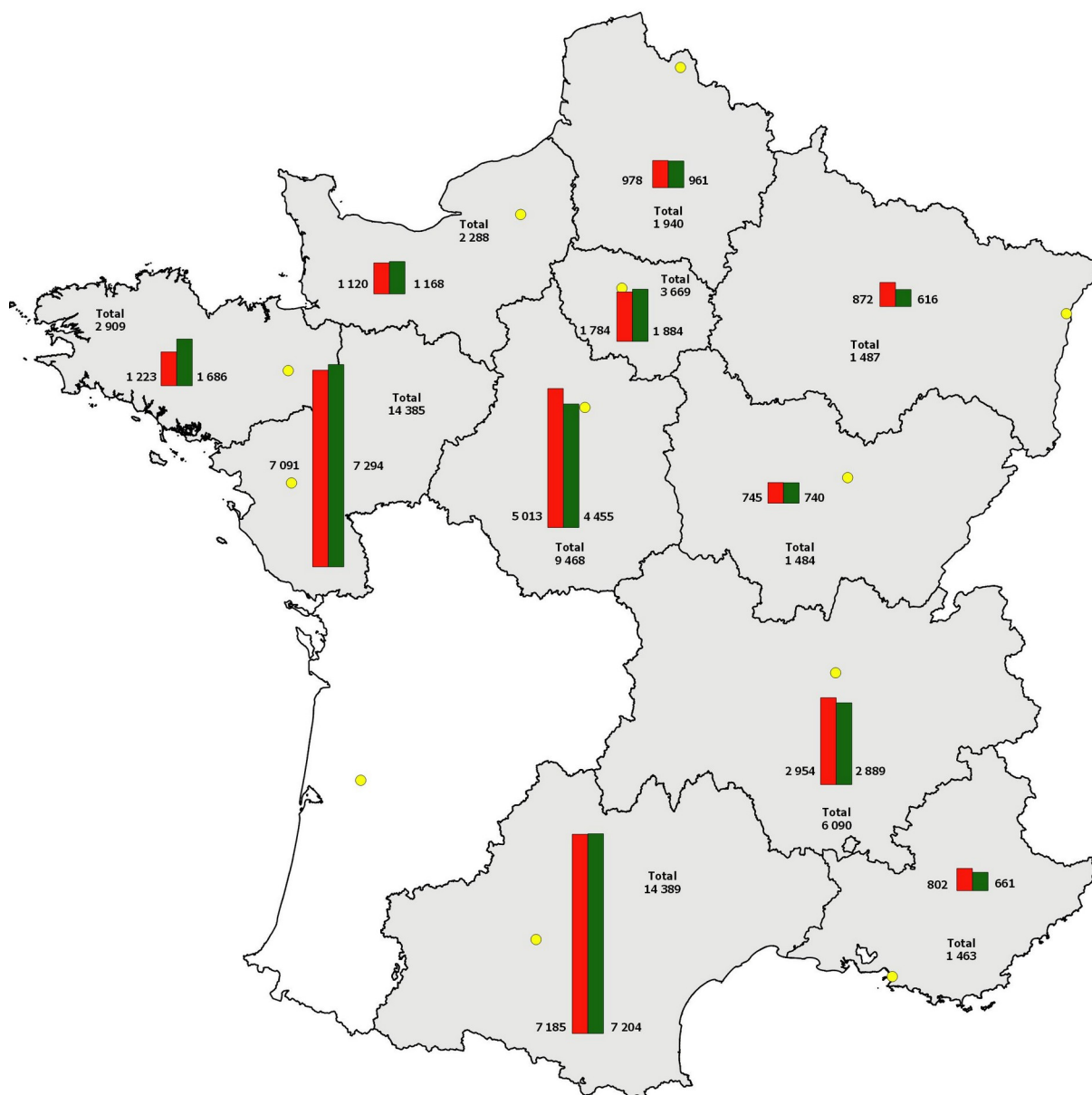


Répartition des flux routiers de marchandises en 2023



Source : Enquête TRM

Les flux routiers de marchandises Nouvelle-Aquitaine - autres régions en 2023



■ Marchandises à destination de la Nouvelle-Aquitaine
■ Marchandises en provenance de la Nouvelle-Aquitaine

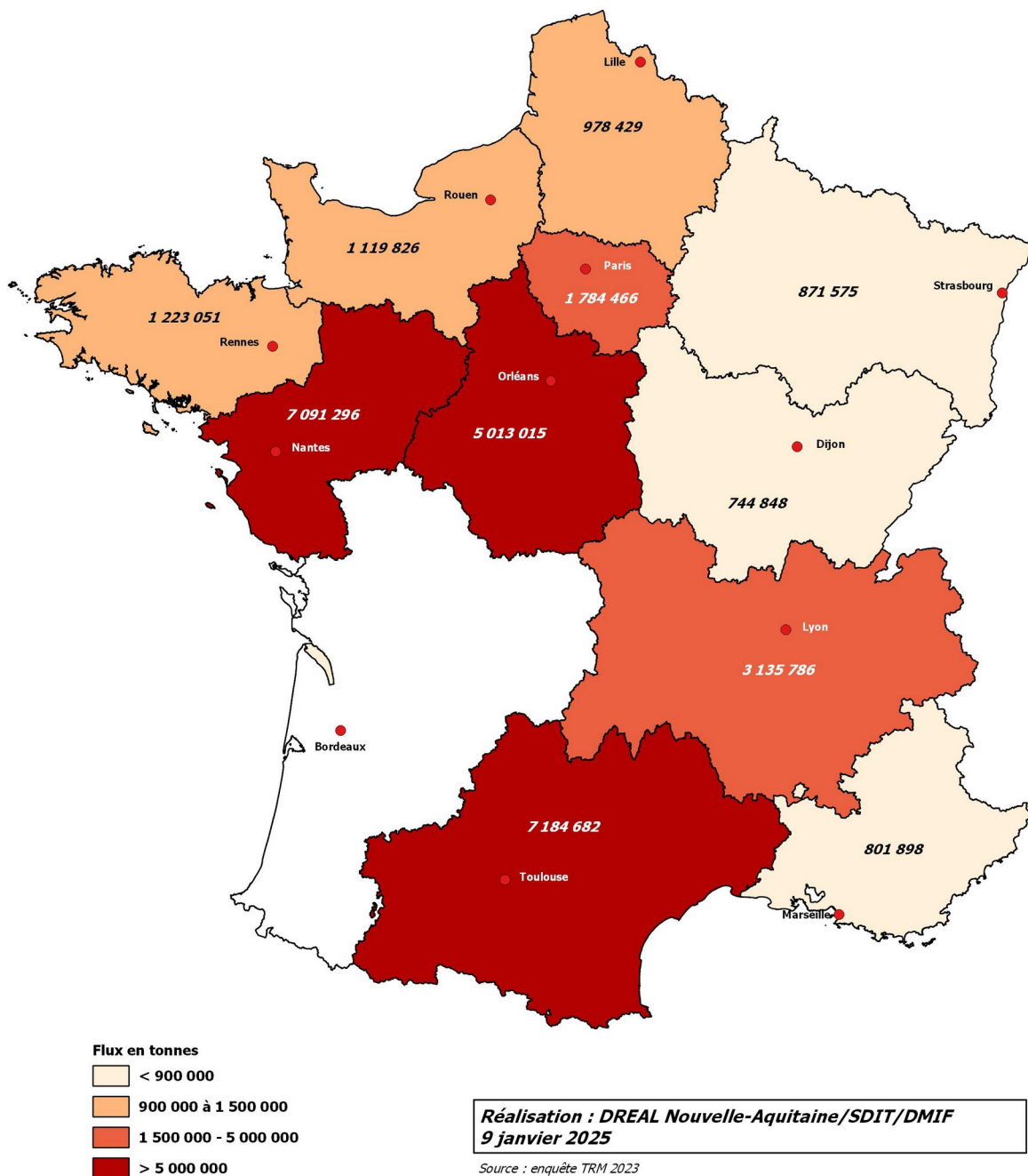
En kilo tonnes

**Réalisation : DREAL Nouvelle-Aquitaine/SDIT/DMIF
le 9 janvier 2025**

Source : enquête TRM 2023

Les flux entrants de marchandises mode routier Nouvelle-Aquitaine (année 2023)

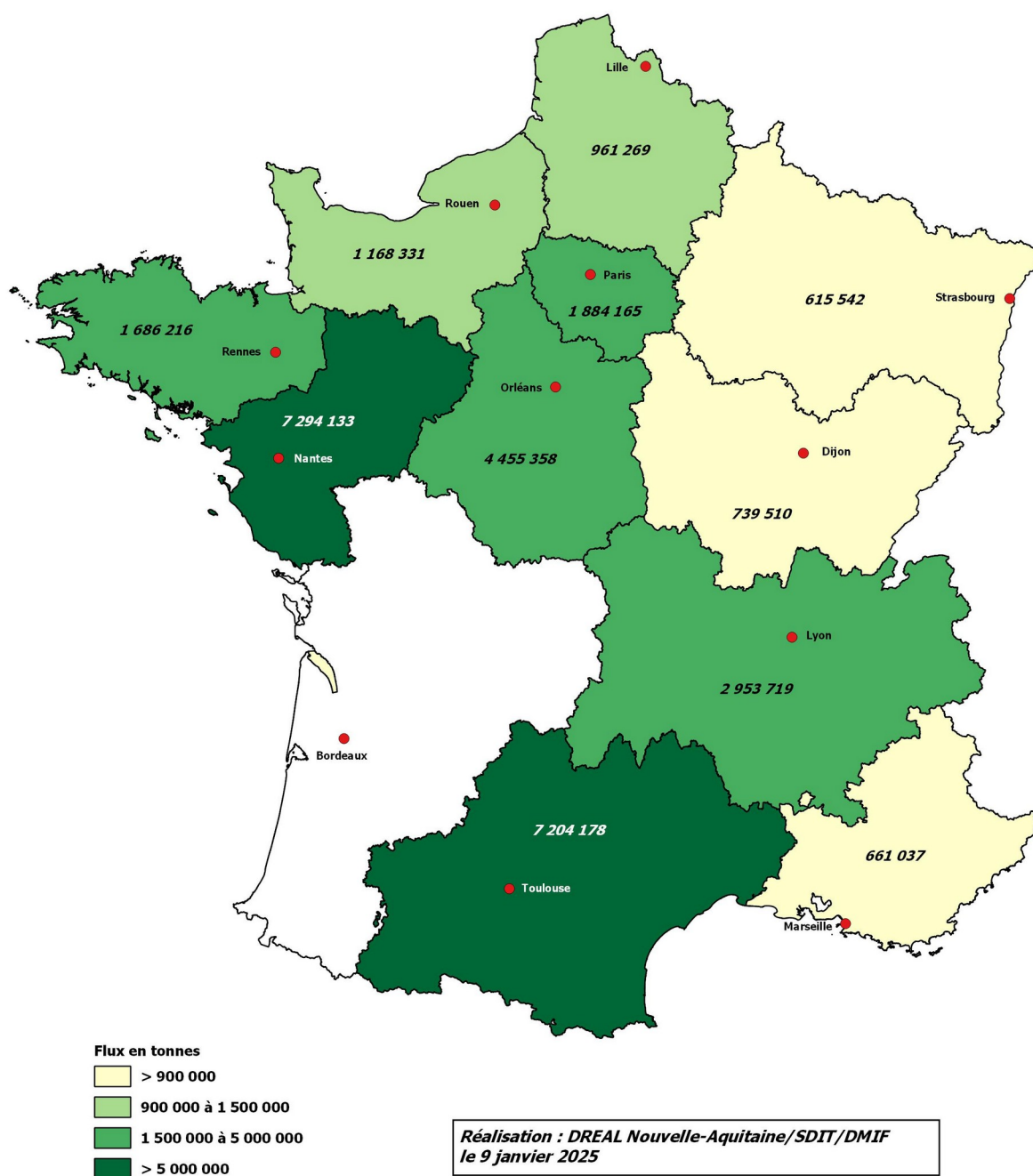
Total des flux de marchandises entrants : 29 948 873 tonnes



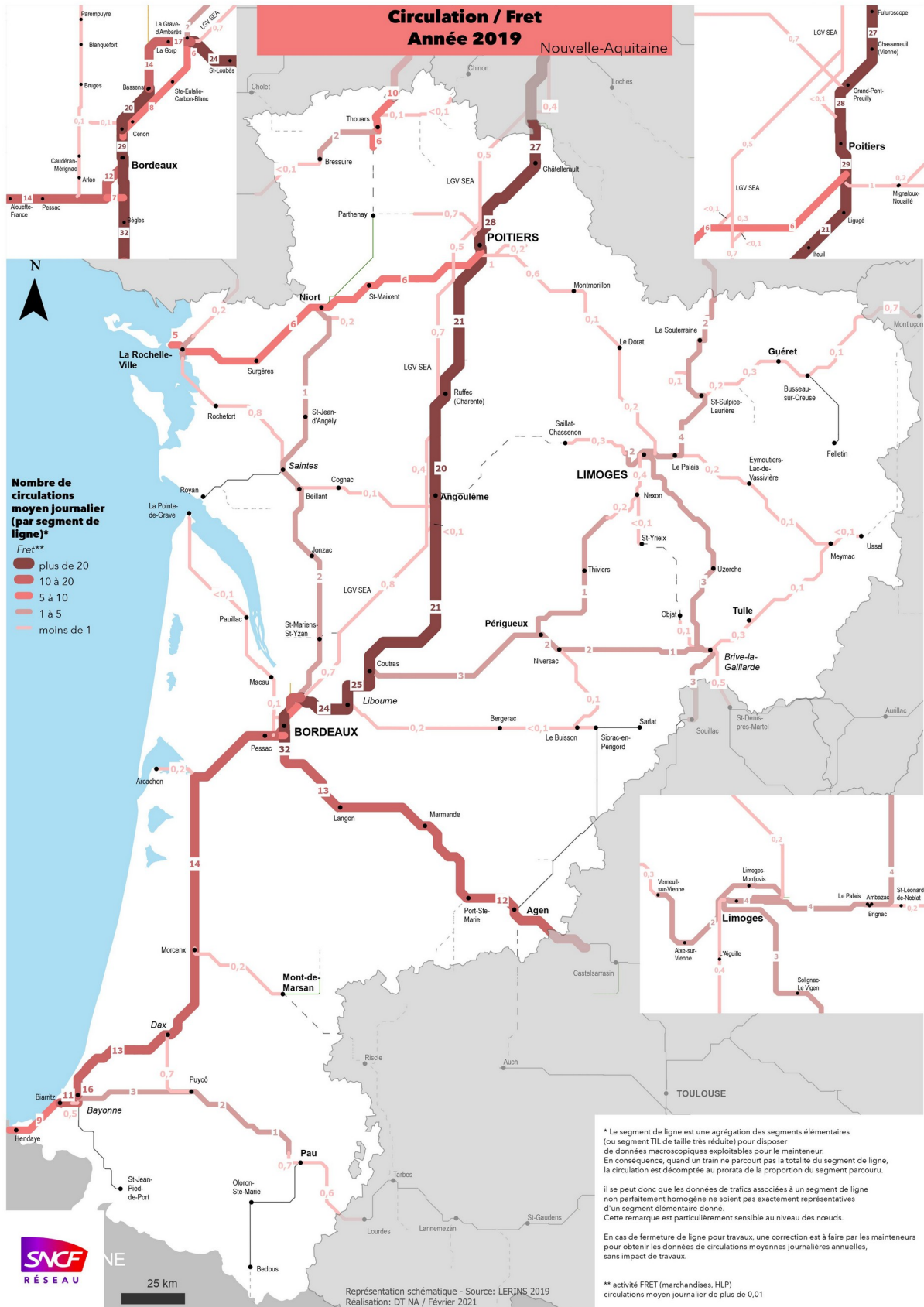
TRANSPORT ROUTIER

Les flux sortants de marchandises mode routier Nouvelle-Aquitaine (année 2023)

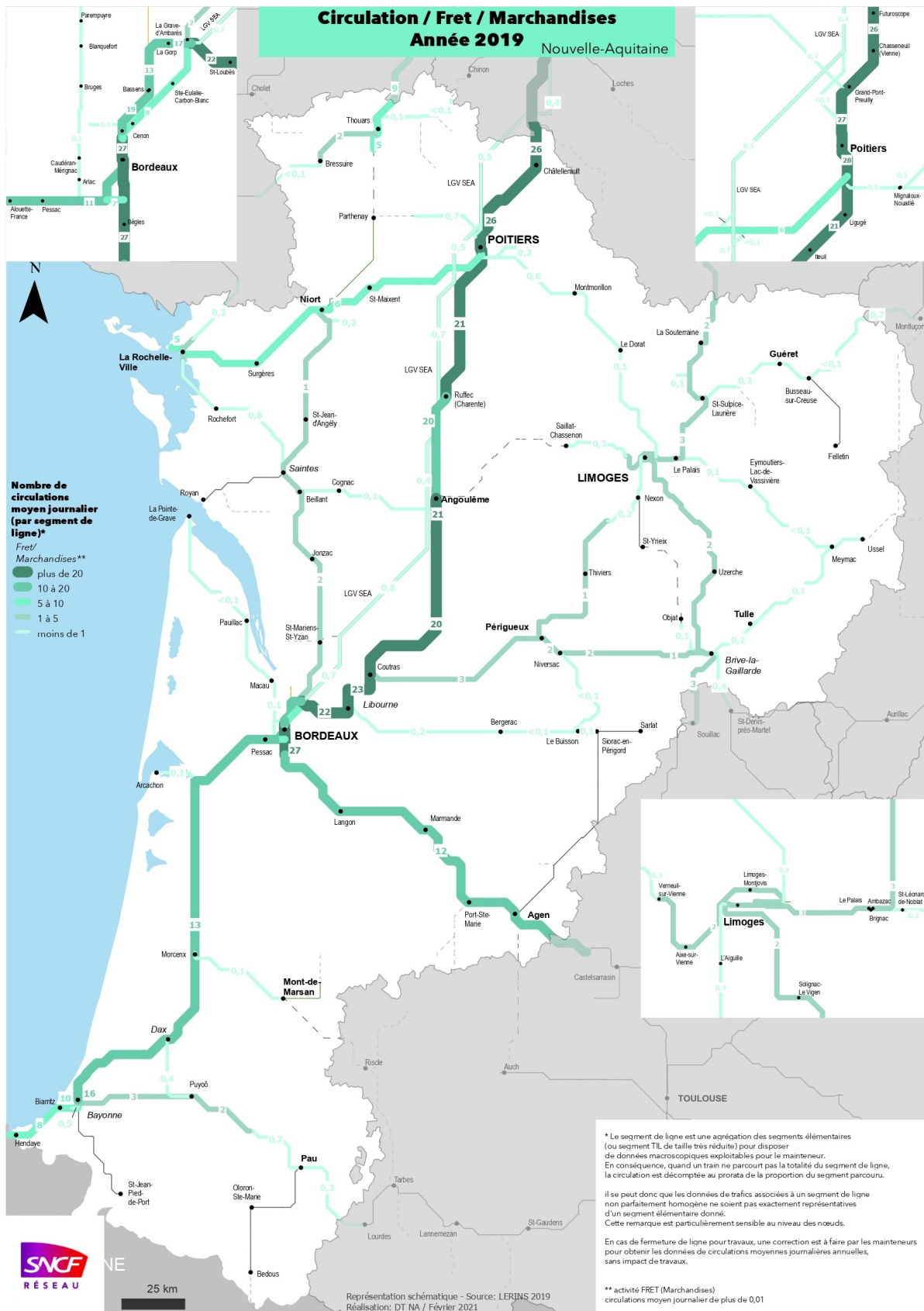
Total des flux de marchandises sortants : 29 623 459 tonnes



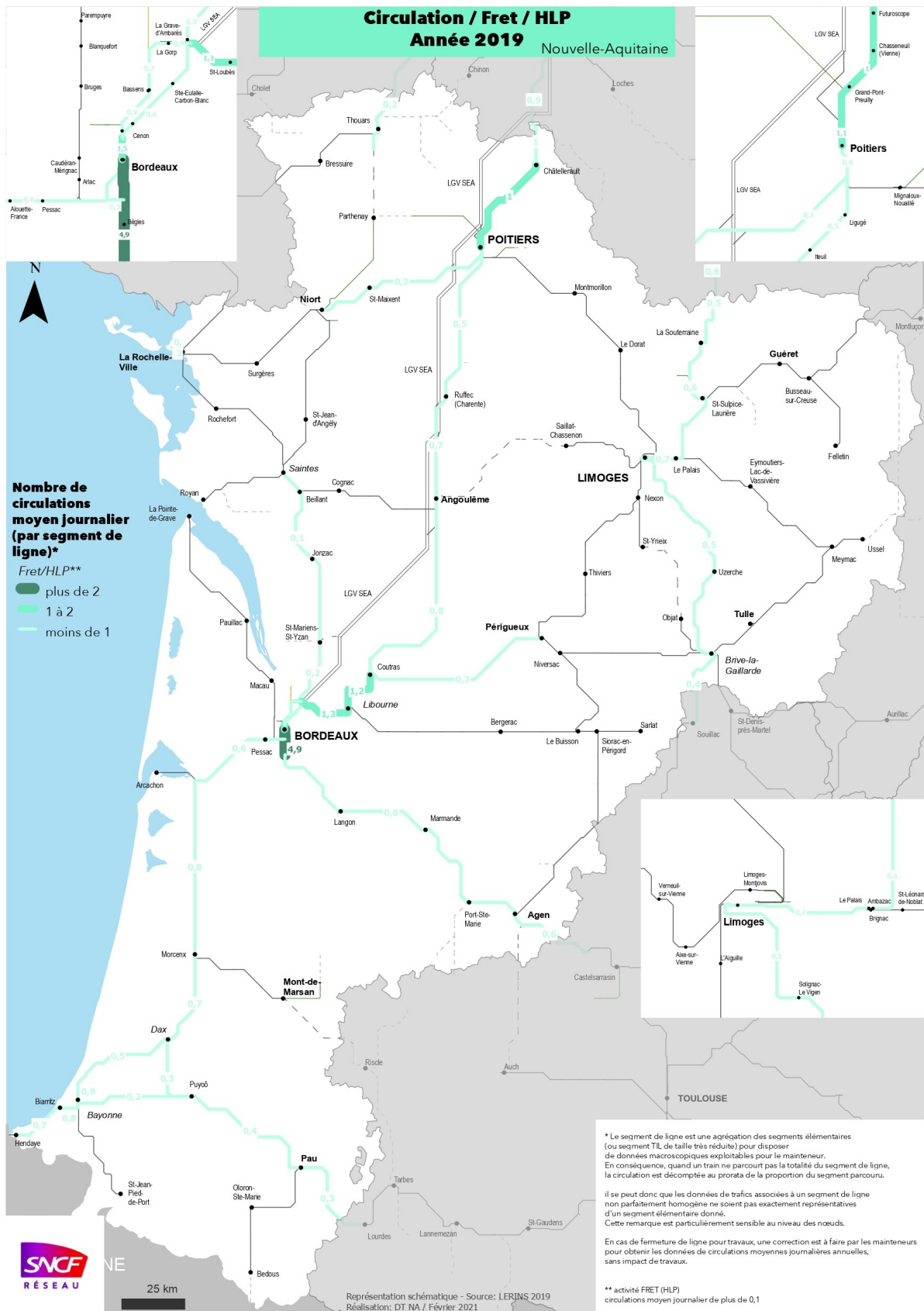
TRANSPORT FERROVIAIRE



TRANSPORT FERROVIAIRE



TRANSPORT FERROVIAIRE



Les 4 ports de commerce de la région Nouvelle-Aquitaine ont traité plus de 17,3 millions de tonnes de marchandises en 2024, en léger recul par rapport à 2023.

Le trafic portuaire du **Port de La Rochelle** s'établit à plus de 8,3 millions de tonnes en 2024, en légère baisse par rapport à 2023 (-2,5 %). Les produits pétroliers et les céréales/oléagineux concentrent plus de deux tiers des trafics. Les produits pétroliers, sensibles au contexte géopolitique international, reculent de plus de 10 % suite à un pic en 2023. Les céréales/oléagineux, sensibles aux aléas climatiques, augmentent de 0,8 % par rapport à 2023. Les produits du BTP, troisième filière du port, reculent de 7,2 % dans un

contexte peu favorable à la construction et à l'immobilier.¹

Le trafic du **Port de Bordeaux** affiche une progression de +1,4 % en 2024 avec plus de 6,2 millions de tonnes enregistrés sur l'année. Les vracs liquides augmentent de 4,4 % par rapport à 2023. Les entrées de produits énergétiques sont globalement en hausse (+2,3 %) avec des disparités. Les vracs solides sont en retrait de -5,7% par rapport à 2023. Les flux de maïs augmentent de 10 %. Les exports de blé enregistrent une forte baisse, suite à la dernière mauvaise récolte.²

Avec plus de 2,1 millions de tonnes enregistrés en 2024, le **Port de Bayonne** connaît une baisse de 8,4 % de son activité par rapport à 2023. Le trafic est impacté par l'arrêt de l'activité sidérurgique en Europe (baisse de la consommation d'acier dans le monde et arrivée de l'acier chinois sur le marché). Une baisse est également observée pour les maïs suite à des imports exceptionnels pour le bio-éthanol en 2023. D'autres produits sont quant à eux en hausse : le pétrole brut, les hydrocarbures raffinés, le soufre et les produits chimiques.³

Le trafic portuaire de **l'ensemble portuaire Rochefort Tonnay-Charente** connaît un léger retrait entre 2023 et 2024 (-1,7 %) qui s'explique par la baisse des trafics liés au BTP et aux céréales. Le site de Tonnay-Charente enregistre 196 254 tonnes en 2024, en baisse de 10,2 %. La filière céréales connaît en effet, et pour la troisième année consécutive, une baisse de 6,7 % en raison de la mauvaise campagne céréalière. La filière sable, trafic majeur du site, connaît également une diminution de 12,5 %.

Le trafic sur le site de Rochefort s'établit à 401 240 tonnes, soit une hausse de 3,1 % par rapport à 2023. Les trafics liés aux secteurs du BTP ou de l'horticulture sont en baisse. Les filières traditionnelles du port connaissent une augmentation que ce soit pour les bois (+8 %) ou les vracs agricoles (+20,6 %).⁴

Trafic des ports de Nouvelle-Aquitaine

Unité : tonnes

	2019	2020	2021	2022	2023	2024	2023/2024
Port de La Rochelle	9 781 268	8 925 015	8 845 723	9 616 153	8 595 205	8 380 544	-2,5%
Port de Bordeaux	6 811 013	6 047 303	6 697 364	6 549 440	6 188 793	6 274 090	1,4%
Port de Bayonne	2 283 938	2 265 508	2 417 227	2 051 891	2 301 497	2 107 719	-8,4%
Ports de Rochefort Tonnay-Charente	634 211	549 815	726 032	616 466	607 896	597 494	-1,7%
Ensemble	19 510 430	17 787 641	18 686 346	18 833 950	17 693 391	17 359 847	-1,9%

Sources : Port de Bordeaux, Port de La Rochelle, Port de Bayonne, Syndicat Mixte du Port de commerce Rochefort/Tonnay-Charente

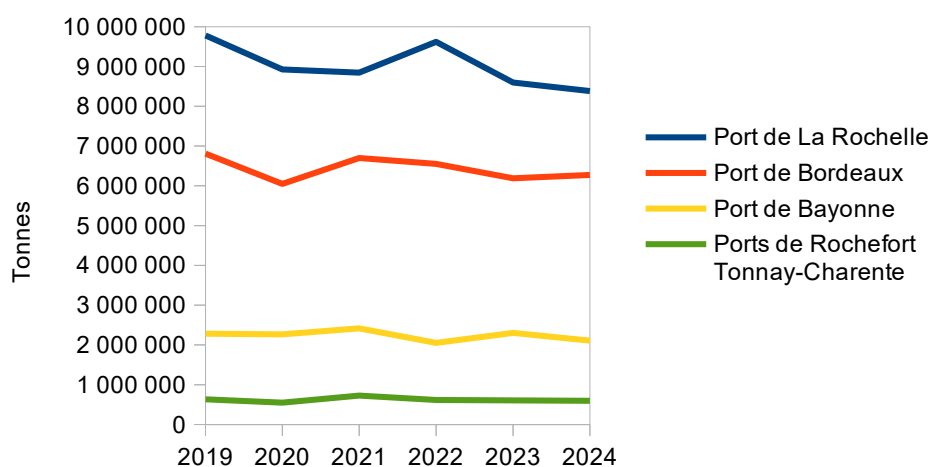
1 <https://www.larochelle.port.fr/media/l-escale-atlantique-179-bilan-2024-2.pdf>

2 <https://www.bordeaux-port.fr/fr/article/bordeaux-port-un-traffic-en-hausse-de-14-en-2024>

3 <https://www.bayonne.port.fr/fr/7107-2/>

4 <https://www.ornouvelleaquitaine.fr/wp-content/uploads/2025/02/Communique-de-presse-traffic-2024.pdf>

Evolution des trafics portuaires



Sources : Ports

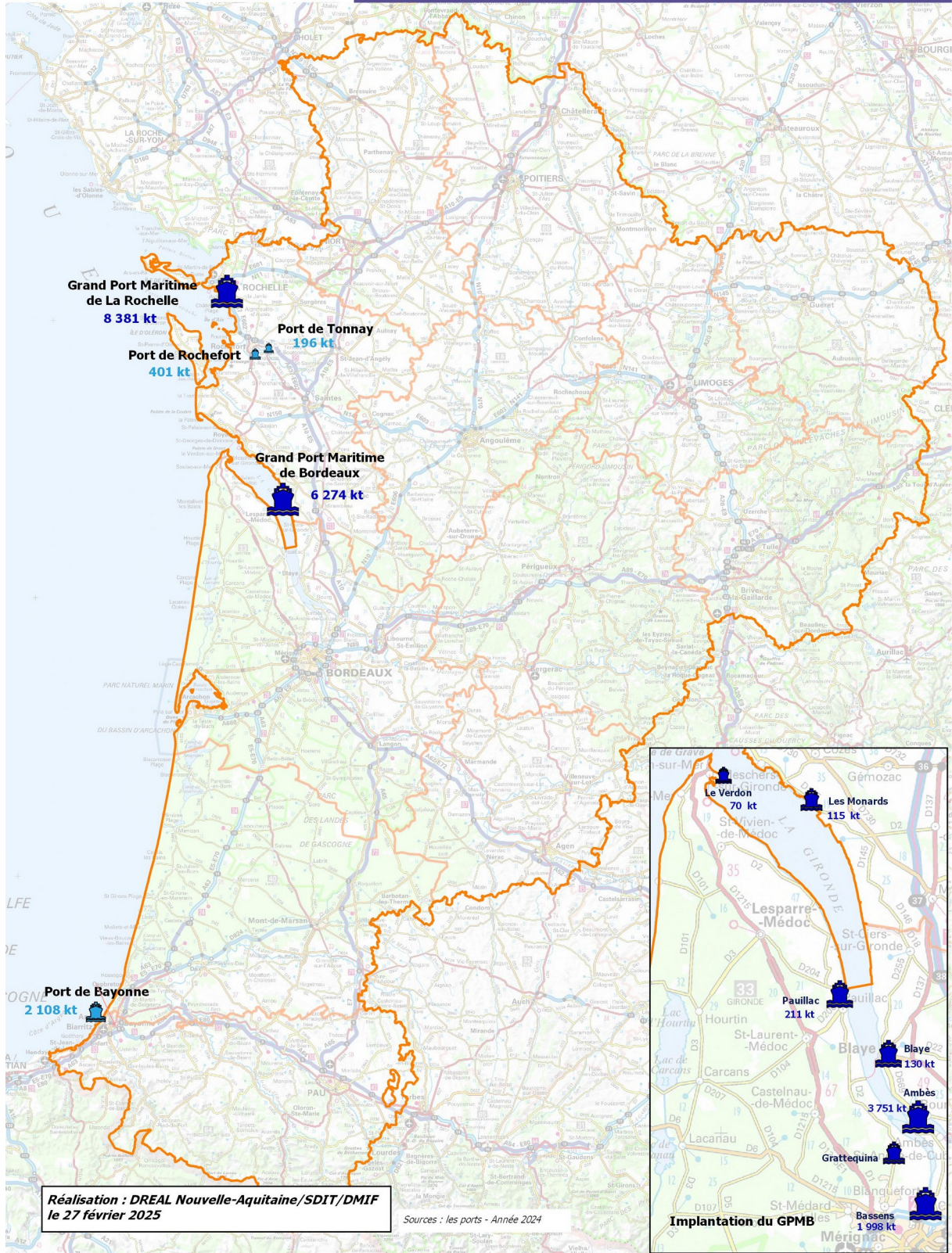
Trafic en entrées et sorties des ports de Nouvelle-Aquitaine en 2024

Unité : tonnes

	Entrées		Sorties		Total	
	Volumes 2024	2023/2024	Volumes 2024	2023/2024	Volumes 2024	2023/2024
Port de La Rochelle	5 105 156	-1,6%	3 275 385	-3,8%	8 380 544	-2,5%
Port de Bordeaux	4 887 945	1,6%	1 386 145	0,8%	6 274 090	1,4%
Port de Bayonne	1 311 559	-12,4%	796 160	-1,0%	2 107 719	-8,4%
Ports de Rochefort Tonnay-Charente	334 649	-3,1%	262 845	0,2%	597 494	-1,7%

Sources : Port de Bordeaux, Port de La Rochelle, Port de Bayonne, Syndicat Mixte du Port de commerce Rochefort/Tonnay-Charente

Les ports de commerce Nouvelle-Aquitaine et les trafics - Année 2024



Trafic de fret avionné

Unité : tonnes

	2019	2020	2021	2022	2023	2024	2023/2024
Bordeaux	11 233	10 368	10 856	10 528	10 924	10 878	-0,4%
Pau	917	425	818	1 477	781	1 065	36,4%

Source : Union des aéroports français

Annexe – Nomenclature Statistique des Transports (NST)

01 = Produits de l'agriculture, de la chasse et de la forêt ; poissons et autres produits de la pêche

- 1.1 Céréales
- 1.2 Pommes de terre
- 1.3 Betteraves à sucre
- 1.4 Autres légumes et fruits frais
- 1.5 Produits sylvicoles et de l'exploitation forestière
- 1.6 Plantes et fleurs vivantes
- 1.7 Autres matières d'origine végétale
- 1.8 Animaux vivants
- 1.9 Lait brut de vache, brebis et chèvre
- 01.A Autres matières premières d'origine animale
- 01.B Produits de la pêche et de l'aquaculture

02 = Houille et lignite ; pétrole brut et gaz naturel

- 02.1 Houille et lignite
- 02.2 Pétrole brut
- 02.3 Gaz naturel

03 = Minerais métalliques et autres produits d'extraction ; tourbe ; minerais d'uranium et de thorium

- 03.1 Minerais de fer
- 03.2 Minerais de métaux non ferreux (hors uranium et thorium)
- 03.3 Minéraux bruts pour l'industrie chimique et engrais naturels bruts
- 03.4 Sel
- 03.5 Pierre, sables, graviers, argiles, tourbe et autres produits d'extraction n.c.a.
- 03.6 Minerais d'uranium et de thorium

04 = Produits alimentaires, boissons et tabac

- 04.1 Viandes, peaux et produits à base de viandes
- 04.2 Poissons et produits de la pêche préparés
- 04.3 Produits à base de fruits et de légumes préparés
- 04.4 Huiles, tourteaux et corps gras
- 04.5 Produits laitiers et glaces
- 04.6 Farines, céréales transformées, produits amylicés et aliments pour animaux
- 04.7 Boissons
- 04.8 Autre produits alimentaires n.c.a. et tabac manufacturé (hors messagerie ou groupe alimentaire)
- 04.9 Produits alimentaires divers et tabac manufacturé en messagerie ou groupage

05 = Textiles et produits textiles ; cuir et articles en cuir

- 05.1 Produits de l'industrie textile
- 05.2 Articles d'habillement et fourrures
- 05.3 Cuirs, articles de voyages, chaussure

06 = Bois et produits du bois et du liège (hormis les meubles) ; vannerie et sparterie ; pâte à papier ; papier et articles en papier ; produits imprimés et supports enregistrés

- 06.1 Produits du travail du bois et du liège (sauf meubles)
- 06.2 Pâte à papier, papiers et cartons
- 06.3 Produits de l'édition, produits imprimés ou reproduits

07 = Coke et produits pétroliers raffinés

- 07.1 Cokes et goudrons ; agglomérés et combustibles solides similaires
- 07.2 Produits pétroliers raffinés liquides
- 07.3 Produits pétroliers raffinés gazeux, liquéfiés ou comprimés
- 07.4 Produits pétroliers raffinés solides ou pâteux

08 = Produits chimiques et fibres synthétiques ; produits en caoutchouc ou en plastique ; produits des industries nucléaires

- 08.1 Produits chimiques minéraux de base
- 08.2 Produits chimiques organiques de base
- 08.3 Produits azotés et engrais (hors engrais naturels)
- 08.4 Matières plastiques de base et caoutchouc synthétique primaire
- 08.5 Produits pharmaceutiques et parachimiques, y inclus les pesticides et autres produits agrochimiques
- 08.6 Produits en caoutchouc
- 08.7 Produits des industries nucléaires

09 = Autres produits minéraux non métalliques

- 09.1 Verre, verrerie, produits céramiques
- 09.2 Ciments, chaux, plâtre
- 09.3 **Autres matériaux de construction manufacturés**

10 = Métaux de base ; produits du travail des métaux, sauf machines et matériels

- 10.1 Produits sidérurgiques et produits de la transformation de l'acier (hors tubes et tuyaux)
- 10.2 Métaux non ferreux et produits dérivés
- 10.3 Tubes et tuyaux
- 10.4 Éléments en métal de construction
- 10.5 Chaudières, quincaillerie, armes et munitions et autres articles manufacturés en métal

11 = Machines et matériel n.c.a. ; machines de bureau et matériel informatique ; machines et appareils électriques, n.c.a. ; équipements de radio, télévision et communication ; instruments médicaux, de précision et d'optique, montres, pendules et horloges

- 11.1 Machines agricoles
- 11.2 Appareils domestiques n.c.a. (électroménager blanc)
- 11.3 Machines de bureau et matériel informatique
- 11.4 Machines et appareils électriques n.c.a.
- 11.5 Composants électroniques et appareils d'émission et de transmission
- 11.6 Appareils de réception, enregistrement ou reproduction du son et de l'image (électroménager brun)
- 11.7 Instruments médicaux, de précision, d'optique et d'horlogerie
- 11.8 Autres machines, machines outils et pièces

12 = Matériel de transport

- 12.1 Produits de l'industrie automobile
- 12.2 Autres matériels de transport

13 = Meubles ; autres produits manufacturés n.c.a.

- 13.1 Meubles
- 13.2 Autres articles manufacturés

14 = Matières premières secondaires ; déchets de voirie et autres déchets

- 14.1 Ordures ménagères et déchets de voirie
- 14.2 Autres déchets et matières premières secondaires

15 = Courrier, colis

- 15.1 Courrier
- 15.2 Messagerie, petit colis

16 = Équipement et matériel utilisés dans le transport de marchandise

- 16.1 Conteneurs et caisses mobiles en service, vides
- 16.2 Palettes et autres emballages en service vides

17 = Marchandises transportées dans le cadre de déménagements (bien d'équipement ménager et mobilier de bureau) ; bagages et biens d'accompagnement des voyageurs ; véhicules automobiles transportés pour réparation ; autres biens non marchands, n.c.a.

- 17.1 Mobilier de déménagement
- 17.2 Bagages et biens d'accompagnement des voyageurs
- 17.3 Véhicules en réparation
- 17.4 Chaffaudages
- 17.5 Autres biens non-marchands, n.c.a.

18 = Marchandises groupées : mélange de types de marchandises qui sont transportées ensemble

- 18.0 Groupage de marchandises diverses

19 = Marchandises non identifiables ; marchandises qui, pour une raison ou pour une autre, ne peuvent pas être identifiées et ne peuvent donc pas être classées dans l'un des groupes 01 à 16

- 19.1 Marchandises de nature indéterminée en conteneurs et caisses mobiles
- 19.2 Autres marchandises de nature indéterminée

20 = Autres marchandises, n.c.a.

- 20.0 Autres biens non classés ailleurs

Ce document est publié par l'**Observatoire Régional des Transports Nouvelle-Aquitaine**.

Publication réalisée par **Cindy VIARD ROVIRA**.

Avec l'appui notamment des partenaires suivants :

- **Bordeaux Port Atlantique**
- **Direction Régionale de l'Environnement, de l'Aménagement et du Logement Nouvelle-Aquitaine (DREAL)
Service Déplacements Infrastructures Transports (SDIT)**
- **Institut national de la statistique et des études économiques (INSEE)**
- **Port Atlantique La Rochelle**
- **Port de Bayonne**
- **Service de la Donnée et des Études Statistiques (SDES)
Répertoire statistique des véhicules routiers (RSVERO)**
- **SNCF Réseau**
- **Syndicat Mixte du Port de commerce de Rochefort/Tonnay-Charente**
- **Union des Aéroports Français**

Publication réalisée dans le cadre de
l'Observatoire Régional des Transports Nouvelle-Aquitaine
Cité administrative, rue Jules Ferry – 33090 BORDEAUX
Comité de relecture : Bureau
Contact : Cindy VIARD ROVIRA
Téléphone : 06 58 77 28 38
Courriel : ornouvelleaquitaine@gmail.com
www.ornouvelleaquitaine.fr




**PRÉFET
DE LA RÉGION
NOUVELLE-AQUITAINE**
*Liberté
Égalité
Fraternité*